



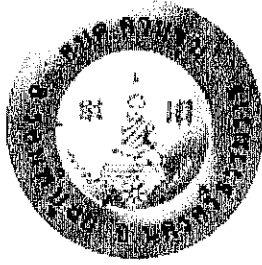
คู่มือมาตรฐานการปฏิบัติราชการ

องค์การบริหารส่วนตำบลควนชุม
อำเภอร่อนพิบูลย์ จังหวัดนครศรีธรรมราช

คำนำ

การจัดทำคู่มือมาตรฐานการปฏิบัติราชการขององค์การบริหารส่วนตำบลควนชุม เนื่องจากในปัจจุบัน มีภารกิจที่ต้องรับผิดชอบเพิ่มมากขึ้น มีบุคลากรเพิ่มมากขึ้น การอยู่ร่วมกันของบุคลากรในองค์กรเป็นส่วนสำคัญที่จะทำให้องค์กรเจริญก้าวหน้าไปในทิศทางที่ดี ดังนั้นเพื่อเป็นเครื่องมือในการกำกับการปฏิบัติงานราชการขององค์การบริหารส่วนตำบลควนชุม เป็นไปด้วยความเรียบร้อยมีระเบียบ ถูกต้อง รวดเร็ว สามารถตอบสนองความต้องการของประชาชนได้อย่างมีประสิทธิภาพ และผู้ปฏิบัติงานได้ทราบและเข้าใจการปฏิบัติงาน ขั้นตอนการปฏิบัติงานที่ต้องให้สอดคล้องกับนโยบาย วิสัยทัศน์ ภารกิจ และเป้าหมายขององค์กร ในทิศทางเดียวกัน และเป็นเครื่องมือในการกำกับพฤติกรรม การอยู่ร่วมกันของบุคลากรในองค์กรให้เป็นแบบแผนเดียวกัน อีกทั้งยังเป็นตัวชี้วัดประสิทธิภาพและประสิทธิผลของการปฏิบัติงานของพนักงานในองค์กร และการพิจารณาเลื่อนขั้นเงินเดือนเลื่อนค่าตอบแทน การให้ความดีความชอบ การส่งเสริมการมีส่วนร่วม การรับผิดชอบ การปฏิบัติงานด้วยความซื่อสัตย์ สุจริต โดยยึดหลักธรรมาภิบาล มีการกำหนดมาตรฐานการจัดระเบียบให้กับองค์กร การสร้างคุณธรรมจริยธรรมภายในองค์กร และการสร้างขวัญและกำลังใจให้แก่พนักงานเพื่อส่งเสริมให้บุคลากรมีความก้าวหน้าในหน้าที่ การงาน การปลูกจิตสำนึกในการรักองค์กร องค์การบริหารส่วนตำบลควนชุม จึงออกคู่มือแนวทางมาตรฐานการปฏิบัติงานราชการภายในองค์การบริหารส่วนตำบลควนชุม ให้ส่วนราชการทุกส่วนราชการขององค์การบริหารส่วนตำบลควนชุมตามลักษณะงานของแต่ละส่วนราชการในสังกัดขององค์การบริหารส่วนตำบลควนชุม

องค์การบริหารส่วนตำบลควนชุม หวังเป็นอย่างยิ่งว่า หากได้ดำเนินการตามมาตรฐานการปฏิบัติราชการแล้ว บุคลากรขององค์การบริหารส่วนตำบลควนชุม จะเป็นบุคคลที่มีคุณภาพ เป็นที่พึงพอใจของประชาชน สามารถสร้างผลงานที่ดี มีมาตรฐานให้แก่องค์การบริหารส่วนตำบลควนชุมได้



หลักการและเหตุผล

การจัดทำคู่มือมาตรฐานการปฏิบัติราชการขององค์การบริหารส่วนตำบลควนชุม เนื่องจากในปัจจุบัน องค์การบริหารส่วนตำบลควนชุม มีภารกิจที่ต้องรับผิดชอบเพิ่มมากขึ้น มีบุคลากรเพิ่มมากขึ้น การอยู่ร่วมกันของบุคลากรในองค์กรเป็นส่วนสำคัญที่จะทำให้องค์กรเจริญก้าวหน้าไปในทิศทางที่ดี โดยยึดหลักธรรมาภิบาล มีการกำหนดมาตรฐานการจัดระเบียบให้กับองค์กร การสร้างคุณธรรมจริยธรรมภายในองค์กร และการสร้างขวัญและกำลังใจให้แก่พนักงานเพื่อส่งเสริมให้บุคลากรมีความก้าวหน้าในหน้าที่การงาน การปลูกจิตสำนึกในการรักองค์กร จึงออกคู่มือแนวทางมาตรฐานการปฏิบัติงานราชการภายในองค์การบริหารส่วนตำบลควนชุม ให้ส่วนราชการทุกส่วนราชการขององค์การบริหารส่วนตำบลควนชุมตามลักษณะงานของแต่ละส่วนราชการในสังกัดขององค์การบริหารส่วนตำบลควนชุม ดังนี้

๑. สำนักปลัดองค์การบริหารส่วนตำบลควนชุม มีการแบ่งส่วนราชการภายในเป็น ๘ งาน ดังนี้

- ๑.๑ งานบริหารงานทั่วไป
- ๑.๒ งานการเจ้าหน้าที่
- ๑.๓ งานวิเคราะห์นโยบายและแผน
- ๑.๔ งานนิติการ
- ๑.๕ งานบริหารงานสาธารณสุข
- ๑.๖ งานสวัสดิการสังคม
- ๑.๗ งานการศึกษา ศาสนาและวัฒนธรรม
- ๑.๘ งานป้องกันและบรรเทาสาธารณภัย

๒. กองคลัง องค์การบริหารส่วนตำบลควนชุม มีการแบ่งส่วนราชการภายในเป็น ๓ งาน ดังนี้

- ๒.๑ งานการเงินและบัญชี
- ๒.๒ งานพัฒนารายได้
- ๒.๓ งานพัสดุและทรัพย์สิน

๓. กองช่าง องค์การบริหารส่วนตำบลควนชุม มีการแบ่งส่วนราชการภายในเป็น ๓ งาน ดังนี้

- ๓.๑ งานควบคุมอาคาร
- ๓.๒ งานสาธารณูปโภค
- ๓.๒ งานก่อสร้างและซ่อมบำรุง

วัตถุประสงค์ของการจัดทำคู่มือมาตรฐานการปฏิบัติงาน

๑. เพื่อเป็นแนวทางในการปฏิบัติราชการให้เป็นไปตามมาตรฐานและแบบแผนเดียวกัน
๒. ผู้ปฏิบัติงานทราบและเข้าใจว่าควรทำอะไรก่อนและหลัง
๓. ผู้ปฏิบัติงานทราบว่าควรปฏิบัติงานอย่างไร เมื่อใด กับใคร

๔. เพื่อให้การปฏิบัติงานสอดคล้องกับนโยบาย วิสัยทัศน์ ภารกิจ และเป้าหมายขององค์กร
๕. เพื่อให้ผู้บริหารติดตามงานได้ทุกขั้นตอน
๖. เป็นเครื่องมือในการกำหนดตัวชี้วัดการประเมินประสิทธิภาพและประสิทธิผลในการปฏิบัติงานของพนักงานในองค์กร
๗. เป็นเครื่องมือในการตรวจสอบการปฏิบัติงานของแต่ละส่วนราชการ
๘. เป็นกรอบกำหนดพฤติกรรมการอยู่ร่วมกันในองค์กรได้อย่างมีความสุข
๙. เป็นแนวทางการส่งเสริมคุณธรรม จริยธรรมให้แก่พนักงานในองค์กร
๑๐. เพื่อกำหนดเป็นแนวทางการปฏิบัติราชการในการให้บริการประชาชนในเขตพื้นที่ได้อย่างรวดเร็ว

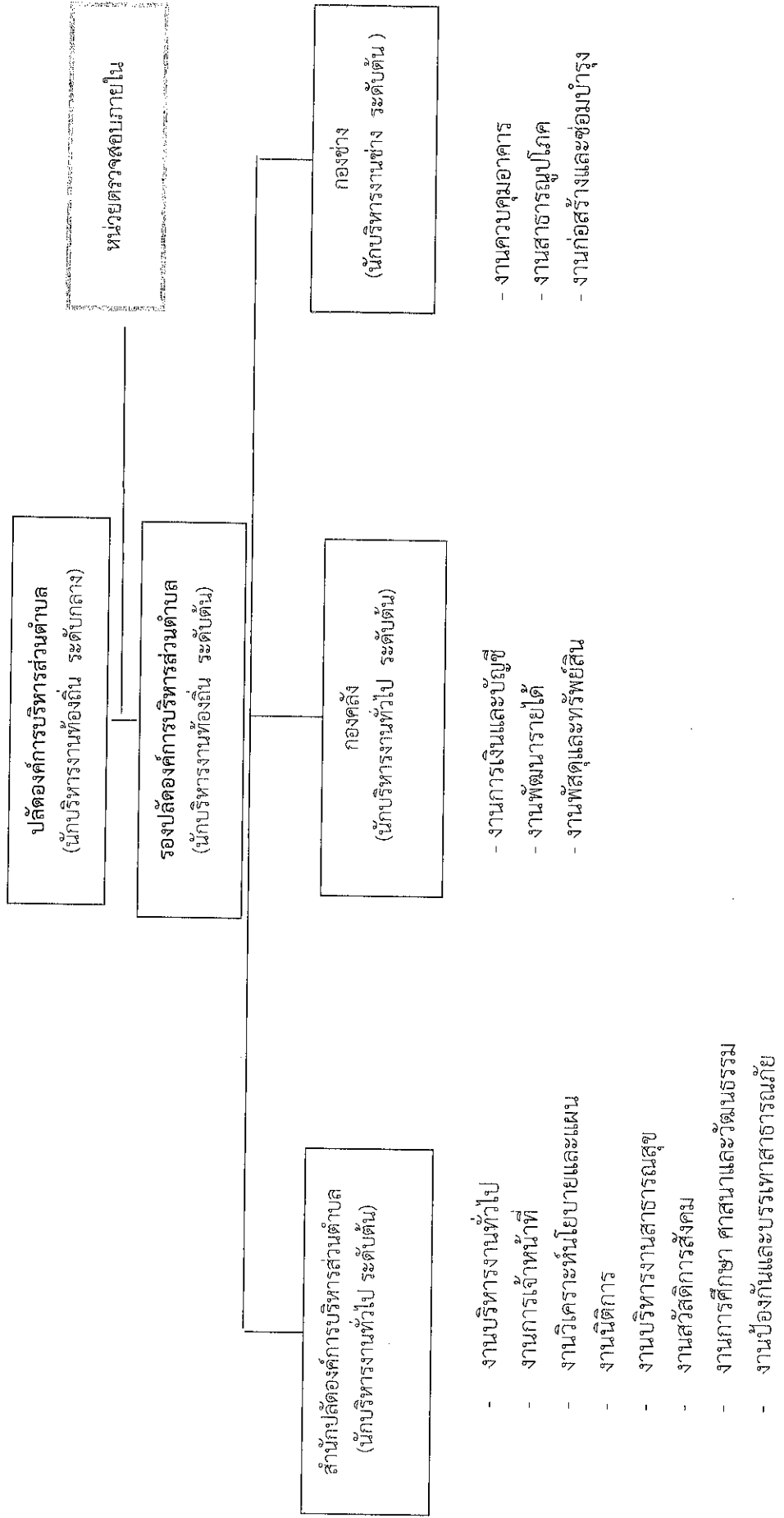
ขอบเขต

การจัดทำคู่มือมาตรฐานการปฏิบัติงานเพื่อให้พนักงานส่วนตำบล พนักงานจ้างตามภารกิจ พนักงานจ้างทั่วไป รวมไปถึงพนักงานที่ปฏิบัติหน้าที่อื่น ๆ ที่ได้รับมอบหมายให้มีหน้าที่รับผิดชอบปฏิบัติงานในสังกัดองค์การบริหารส่วนตำบลควนชุมให้สอดคล้องกับกฎหมาย ระเบียบ ข้อบังคับ หนังสือสั่งการ มติ หลักเกณฑ์ คำสั่งองค์การบริหารส่วนตำบลหัวหนองที่มอบหมายหน้าที่ความรับผิดชอบของแต่ละส่วนราชการและวิธีการปฏิบัติงานที่ครอบคลุมตั้งแต่ขั้นตอนเริ่มต้นจนถึงสิ้นสุดกระบวนการงานนั้น

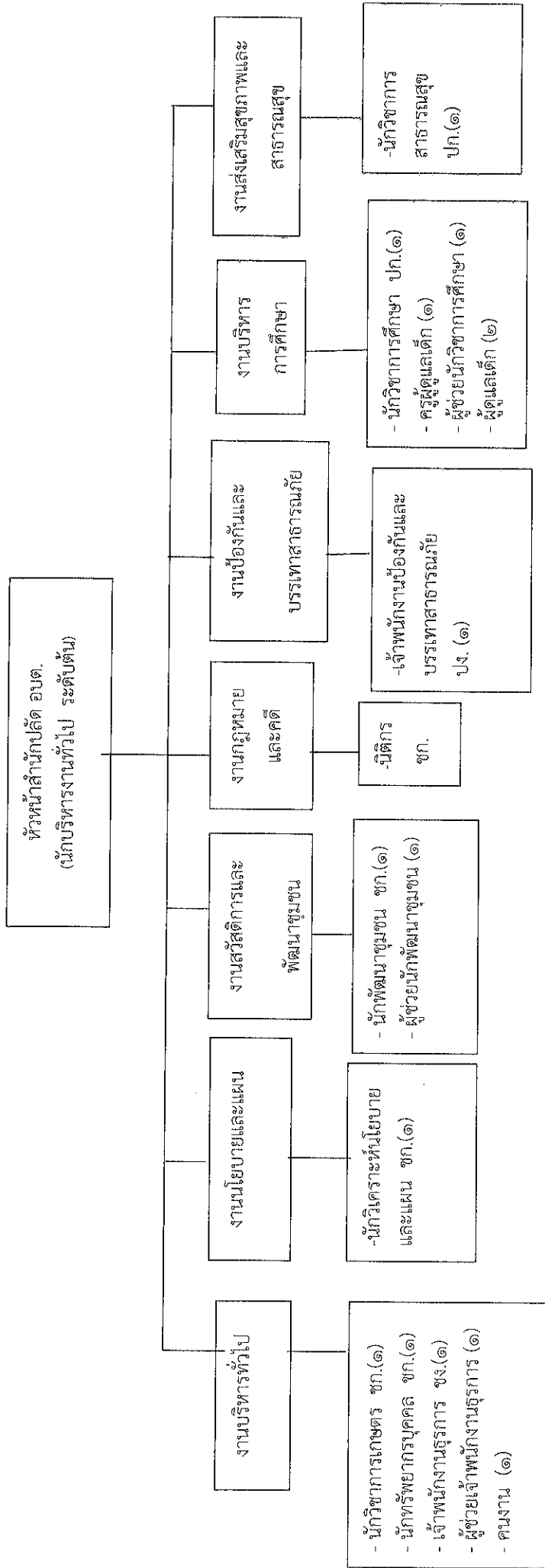


การแสดงความรับผิดชอบในการปฏิบัติงานตามตำแหน่งหน้าที่ที่ได้รับมอบหมาย รวมไปถึงผู้บังคับบัญชาที่ดูแลและควบคุมงานนั้น ๆ งานที่เกี่ยวข้อง โดยแบ่งสายการบังคับบัญชาตามลักษณะงานตามโครงสร้างของส่วนราชการดังนี้

โครงสร้างส่วนราชการของการบริหารส่วนตำบลควนชุม



โครงสร้างของสำนักปลัด อบต.



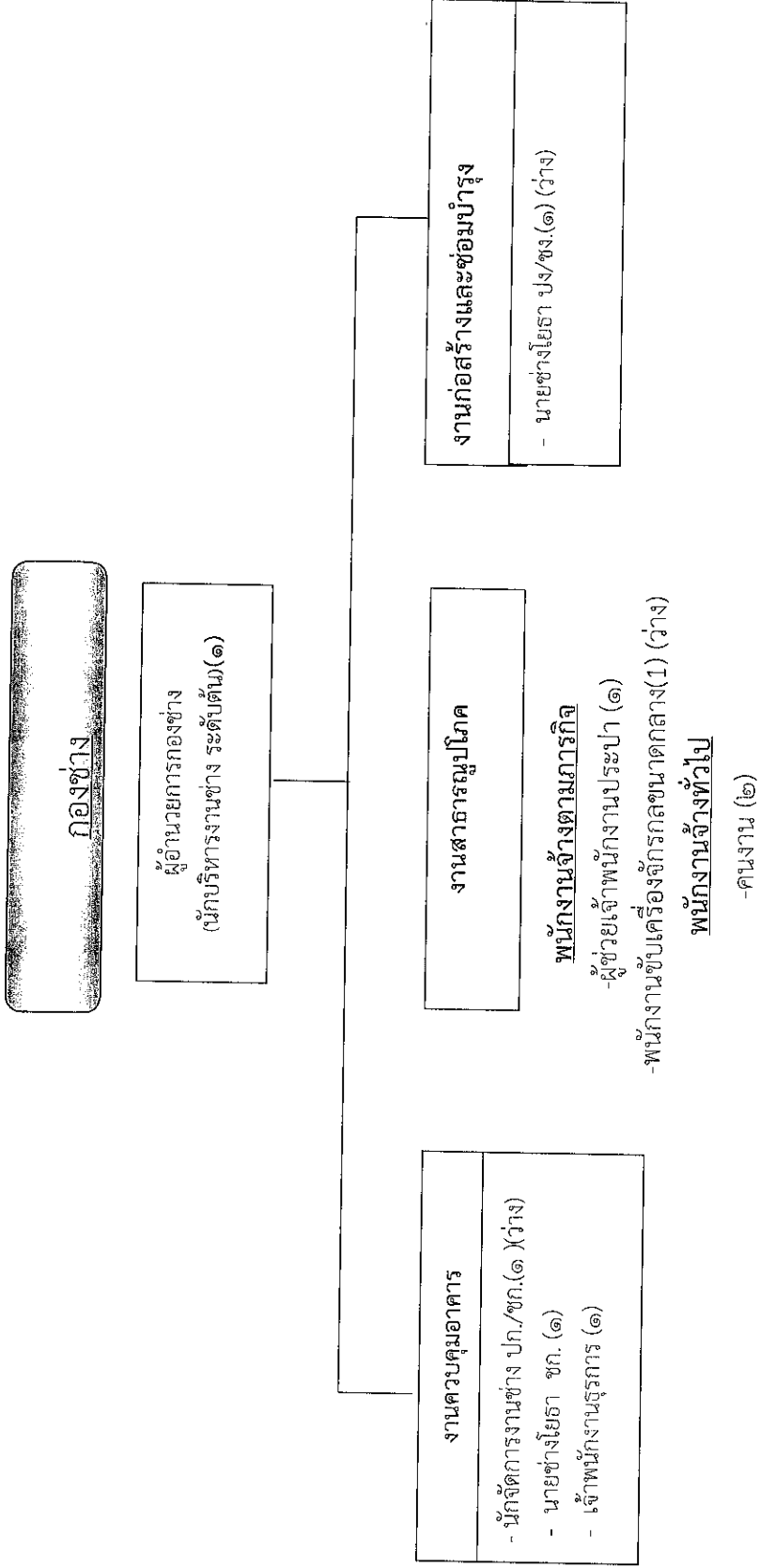
กองคลัง

ผู้อำนวยการกองคลัง
(นักบริหารงานการคลัง ระดับต้น)

งานการเงินและบัญชี
- ผู้ช่วยเจ้าพนักงานการเงินและบัญชี ชก. (๑)
- นักวิชาการคลัง ชก. (๑)

งานพัฒนาและจัดเก็บรายได้
- เจ้าพนักงานจัดเก็บรายได้ ชง. (๑)
พนักงานจ้างตามภารกิจ
- ผู้ช่วยเจ้าพนักงานจัดเก็บรายได้ (๑)

งานทะเบียนทรัพย์สินและพัสดุ
- ผู้ช่วยเจ้าหน้าที่พัสดุ ปง. (๑)
- เจ้าพนักงานธุรการ ชง (๑)
พนักงานจ้างตามภารกิจ
- ผู้ช่วยเจ้าพนักงานพัสดุ(๑) (ว่าง)



โครงสร้างของหน่วยตรวจสอบภายใน

หน่วยตรวจสอบภายใน

-นักวิชาการตรวจสอบภายใน ปก./ชก.(๑) (ว่าง)

ขั้นตอนการปฏิบัติงาน

องค์การบริหารส่วนตำบลควนชุม ได้กำหนดแนวทางและหลักเกณฑ์เพื่อให้การปฏิบัติงานราชการขององค์การบริหารส่วนตำบลควนชุม เป็นไปด้วยความมีระเบียบเรียบร้อย ถูกต้อง รวดเร็ว และสอดคล้องกับข้อสั่งการของผู้บังคับบัญชาทุกระดับ จึงออกคู่มือมาตรฐานการปฏิบัติราชการเพื่อใช้เป็นหลักเกณฑ์แนวทางการปฏิบัติงานราชการภายในองค์การบริหารส่วนตำบลควนชุม ให้ส่วนราชการทุกส่วนราชการ ถือปฏิบัติโดยแบ่งการกำหนดแนวทางภายใต้การกำกับดูแลและรับผิดชอบของแต่ละส่วนราชการ ทั้งนี้ให้นำหลักเกณฑ์หรือแนวทางการปฏิบัติงานราชการนี้กำหนดเป็นตัวชี้วัดความสำเร็จของงานในแต่ละส่วนงานขององค์การบริหารส่วนตำบล ต่อไป

การกำหนดหลักเกณฑ์ให้พนักงานในองค์กรได้ถือปฏิบัติในแนวทางเดียวกันนั้น โดยมีหนังสือสั่งการ ข้อระเบียบ กฎหมาย กำกับเป็นแนวทางปฏิบัติให้ถูกต้องอยู่แล้ว สำหรับการกำหนดหลักเกณฑ์ตามคู่มือกำหนดขึ้นเพื่อนำมาเป็นแนวทางการถือปฏิบัติให้เป็นแบบแผนเดียวกันด้วยความยุติธรรม โดยคำนึงถึงประโยชน์ขององค์กรและทางราชการเป็นหลักที่ต้องคำนึงถึงเป็นสิ่งสำคัญ

ดังนั้น ส่วนราชการภายในองค์การบริหารส่วนตำบลควนชุมได้กำหนดกฎ หลักเกณฑ์เป็นแนวทางการปฏิบัติราชการ ดังนี้

๑. การแต่งกาย

ให้พนักงานส่วนตำบลและพนักงานจ้างทุกคน ในสังกัดองค์การบริหารส่วนตำบลควนชุม แต่งกายด้วยความสุภาพ เรียบร้อยเป็นไปตามประเพณีนิยม โดยกำหนดดังนี้

- ๑.๑ วันจันทร์ แต่งกายด้วยเสื้อสีเหลือง
- ๑.๒ วันอังคาร แต่งกายด้วยชุดไทย (ผ้าไหม ผ้าฝ้าย ไทยประยุกต์)
- ๑.๓ วันพุธ แต่งกายด้วยชุดกีฬาตามสีที่กำหนด
- ๑.๔ วันพฤหัสบดี แต่งกายด้วยชุดผ้าไทย
- ๑.๕ วันศุกร์ แต่งกายด้วยชุดกิจกรรม ๕ ส.

หรือถือปฏิบัติตามระเบียบ หนังสือสั่งการ มติกรม. ที่สั่งการนอกเหนือจากนี้ให้ถือปฏิบัติตามนั้น

๒. กฎหมาย ระเบียบที่เกี่ยวข้อง

๒.๑ ประกาศ ก.จังหวัด เรื่อง หลักเกณฑ์และเงื่อนไขเกี่ยวกับการบริหารงานบุคคลฯ หมวดว่าด้วยการลา

๒.๒ ระเบียบสำนักนายกรัฐมนตรีว่าด้วยการลาของข้าราชการ พ.ศ. ๒๕๕๕

๓. การลา

การลาแบ่งออกเป็น ๑๑ ประเภท คือ

๑. การลาป่วย ปีละไม่เกิน ๖๐ วันทำการ

- กรณีจำเป็นผู้มีอำนาจสามารถให้ลาได้อีกไม่เกิน ๖๐ วันทำการ
- เสนอใบลา ก่อน/ในวันลา
- ลาตั้งแต่ ๓ วันขึ้นไป ต้องมีใบรับรองแพทย์ (กรณีมีความประสงค์ลาป่วยเพื่อรักษาตัว)
- แม้ไม่ถึง ๓ วัน แต่ผู้มีอำนาจฯ จะสั่งให้มีใบรับรองแพทย์/ใบรับการตรวจจากแพทย์ก็ได้

๒. การลาคลอดบุตร

- สามารถลาได้ไม่เกิน ๙๐ วัน/ครั้ง
- ไม่ต้องมีใบรับรองแพทย์
- ต้องเสนอใบลา ก่อน/ในวันลา
- สามารถลาวันที่คลอด/ก่อนวันที่คลอดก็ได้
- ถ้าลาแล้วไม่ได้คลอดให้ถือว่าวันที่หยุดไปแล้วเป็นวันลาปฏิบัติงาน
- การลาคลอดที่คาบเกี่ยวกับลาประเภทอื่นซึ่งยังไม่ครบ ให้ถือว่า ลาประเภทอื่นสิ้นสุดและให้

นับเป็น วันเริ่มลาคลอดบุตร

๓. การลาไปช่วยเหลือภริยาที่คลอดบุตร

- ลาไปช่วยเหลือภริยาโดยชอบด้วยกฎหมาย
- ลาได้ครั้งหนึ่งติดต่อกันได้ไม่เกิน ๑๕ วันทำการ
- เสนอใบลา ก่อน/ในวันลาภายใน ๙๐ วัน

๔. การลากิจส่วนตัว

- ลาได้ปีละไม่เกิน ๔๕ วันทำการ
- ปีแรกที่เข้ารับราชการ ลาได้ไม่เกิน ๑๕ วัน
- ลากิจเพื่อเลี้ยงดูบุตร (ต่อจากลาคลอดบุตร) ลาได้ไม่เกิน ๑๕๐ วันทำการ
- การเสนอใบลา ต้องได้รับอนุญาตก่อนจึงจะสามารถหยุดได้
- หากมีราชการจำเป็น : สามารถเรียกตัวกลับได้

๕. การลาพักผ่อน

- สามารถลาได้ปีละ ๑๐ วันทำการ
- สามารถสะสมได้ไม่เกิน ๒๐ วันทำการ
- สามารถสะสมได้ไม่เกิน ๓๐ วันทำการ (รับราชการ ๑๐ ปีขึ้นไป)
- ถ้าบรรจุไม่ถึง ๖ เดือน : ไม่มีสิทธิลา
- หากเสนอใบลาต้องได้รับอนุญาตก่อนจึงหยุดได้
- ถ้ามีราชการจำเป็น : สามารถเรียกตัวกลับได้

หลักเกณฑ์การลาพักผ่อน

มีสิทธิลาพักผ่อนในปีหนึ่งได้ ๑๐ วันทำการ

การลาพักผ่อนข้าราชการ ลูกจ้างประจำ มีสิทธิลาพักผ่อนในปีหนึ่งได้ ๑๐ วันทำการ ผู้ได้รับการบรรจุครั้งแรก หรือบรรจุกลับเข้ารับราชการในปีงบประมาณใดไม่ถึง ๖ เดือน ไม่มีสิทธิลาพักผ่อนในปีงบประมาณนั้น

ผู้ที่รับราชการติดต่อกันมาไม่ถึง ๑๐ ปี สะสมวันลาได้ แต่วันลาสะสมกับวันลาพักผ่อนในปีปัจจุบันรวมกันแล้วต้องไม่เกิน ๒๐ วันทำการ

ผู้ที่รับราชการติดต่อกันมา ๑๐ ปี ขึ้นไปสะสมวันลาได้ แต่วันลาสะสมกับวันลาพักผ่อนในปีปัจจุบันรวมกันแล้วต้องไม่เกิน ๓๐ วันทำการ

๖. การลาอุปสมบท/ประกอบพิธีฮัจย์ กรณีไม่เกิน ๑๒๐ วัน

- ต้องไม่เคยลาประเภทนี้มาก่อน
- รับราชการไม่น้อยกว่า ๑ ปี
- การเสนอใบลา ก่อนอุปสมบทหรือเดินทางไม่น้อยกว่า ๖๐ วัน
- อุปสมบท หรือเดินทางภายใน ๑๐ วัน
- เสร็จแล้ว รายงานตัวภายใน ๕ วัน
- หากลาแล้วขอลอนวันลา ถือว่าวันที่หยุดไปเป็นวันลากิจส่วนตัว

๗. การเข้ารับการตรวจเลือก/เตรียมพล เข้ารับการตรวจเลือก ; เพื่อรับราชการเป็นทหารกองประจำการ

- ใ้รายงานผู้บังคับบัญชาก่อนไม่น้อยกว่า ๔๘ ชม. เข้ารับการเตรียมพล : เข้ารับการระดมพลตรวจสอบพล ฝึกวิชาการทหาร ทดสอบความพร้อมพร้อม
- รายงานผู้บังคับบัญชาภายใน ๔๘ ชม. นับแต่รับหมายเรียก ลาได้ตามระยะเวลาของภารกิจในหมายเรียก เสร็จภารกิจให้กลับภายใน ๗ วัน (ต่อได้รวมแล้วไม่เกิน ๑๕ วัน)

๘. การ ฝึกอบรม คุงาน

- ได้รับเงินเดือนไม่เกิน ๔ ปี ต่อได้รวมไม่เกิน ๖ ปี
- พันทดลองงานแล้ว
- เสนอใบลาต่อผู้บังคับบัญชาตามลำดับ

๙. การลาติดตามคู่สมรส เป็นคู่สมรสโดยชอบด้วยกฎหมาย ซึ่งเป็น ข้าราชการ หรือพนักงานรัฐวิสาหกิจ

- ลาได้ไม่เกิน ๒ ปี
- ต่อได้อีก ๒ ปี รวมไม่เกิน ๔ ปี
- ถ้าเกินให้ลาออก ไม่ได้รับเงินเดือนระหว่างลา ผู้มีอำนาจจะอนุญาตให้ลาครั้งเดียว หรือหลายครั้งก็ได้ และคู่สมรสต้องอยู่ปฏิบัติหน้าที่ราชการติดต่อกัน ครบกำหนด ๔ ปี ไม่มีสิทธิลา ยกเว้นคู่สมรสกลับมาแล้วและได้รับคำสั่งให้ไปอีก

๑. การกำหนดหลักเกณฑ์การใช้รถยนต์ส่วนบุคคล

ให้เป็นไปตามระเบียบกระทรวงมหาดไทยว่าด้วยการใช้รถยนต์และการรักษารถยนต์ของ
องค์การปกครองส่วนท้องถิ่น พ.ศ. ๒๕๔๘

“รถยนต์ส่วนบุคคล” หมายถึง รถยนต์หรือรถจักรยานยนต์ที่จัดไว้เพื่อกิจการอันเป็นส่วนรวมขององค์การบริหารส่วนตำบลควนชุม และให้หมายรวมถึงรถยนต์ที่ใช้ในการบริการประชาชนหรือใช้ในหน้าที่ส่วนราชการขององค์การบริหารส่วนตำบลควนชุม เช่น รถบรรทุกน้ำ รถยนต์กู้ชีพ และเครื่องจักรกลต่าง ๆ

“ผู้มีอำนาจสั่งอนุญาตใช้รถ” หมายถึง นายกองการบริหารส่วนตำบลควนชุม หรือผู้ที่ได้รับมอบหมายจากนายกองการบริหารส่วนตำบลควนชุม

“การใช้รถยนต์ขององค์การบริหารส่วนตำบลควนชุม” ให้ใช้เพื่อกิจการอันเป็นส่วนรวมขององค์การบริหารส่วนตำบลควนชุม ดังนี้

๑. เพื่อกิจการงานขององค์การบริหารส่วนตำบลควนชุม
๒. เพื่อกิจการงานของส่วนราชการต่าง ๆ ขององค์การบริหารส่วนตำบลควนชุม
๓. เพื่อกิจการงานศูนย์ อปพร, กู้ชีพ กู้ภัย ในสังกัดองค์การบริหารส่วนตำบล ที่ใช้หรือสนับสนุนงานและส่งเสริมกิจการงานป้องกันและบรรเทาสาธารณภัย กู้ชีพ กู้ภัย
๔. เพื่อกิจการในการบริหารราชการของส่วนราชการอื่น หรือบุคคลภายนอกตามที่ได้รับร้องขอ และได้รับการอนุมัติจากผู้มีอำนาจสั่งอนุญาตใช้รถ
๕. เพื่อใช้ในการบริการประชาชนในพื้นที่ เฉพาะกรณีจำเป็นเร่งด่วนหรือเฉพาะกิจโดยให้อยู่ในดุลพินิจของผู้มีอำนาจสั่งอนุญาตใช้รถ ทั้งนี้ให้คำนึงถึงสถานการณ์คลังขององค์การบริหารส่วนตำบลในการเบิกจ่ายน้ำมันเชื้อเพลิง การซ่อมแซม การบำรุงรักษา และให้เป็นไปด้วยความเสมอภาค

๖. เพื่อใช้ในกิจเฉพาะตามลักษณะการใช้งานของส่วนราชการขององค์การบริหารส่วนตำบลควนชุม เช่น รถยนต์กู้ชีพ รถยนต์บรรทุกน้ำ ในเขตองค์การบริหารส่วนตำบลหรือนอกเขตตามที่ได้รับร้องขอ และให้ได้รับอนุญาตจากผู้มีอำนาจสั่งอนุญาตใช้รถ

๑. การขออนุญาตใช้รถยนต์ขององค์การบริหารส่วนตำบลควนชุม

๑.๑ การใช้รถยนต์ส่วนบุคคลให้ใช้ในการปฏิบัติราชการเพื่อกิจการอันเป็นส่วนรวมขององค์การบริหารราชการส่วนตำบลควนชุม และหากจะใช้รถยนต์ส่วนบุคคลออกนอกเขตองค์การบริหารส่วนตำบลควนชุม ให้ผู้ใช้งานขออนุญาตใช้รถยนต์ส่วนบุคคล

๑.๒ ผู้ใช้งานรถยนต์ส่วนบุคคลต้องบันทึกการใช้รถยนต์ส่วนบุคคลทุกครั้งที่มีการใช้รถยนต์ โดยผู้ที่มีหน้าที่รับผิดชอบดูแลต้องคอยติดตามการบันทึกการใช้รถยนต์ส่วนบุคคลให้เป็นปัจจุบัน พร้อมรายงานพัสดุเพื่อเสนอผู้บริหารทราบภายในวันที่ ๑ ของเดือนถัดไป

๑.๓ การใช้รถยนต์ให้พนักงานขับรถเป็นผู้ขับขี่ ยกเว้นในขณะนั้นจำเป็นต้องใช้รถและไม่มีพนักงานขับรถ หรือมีแต่ไม่สามารถปฏิบัติหน้าที่ได้ ให้ผู้ขออนุญาตเป็นพนักงานขับรถรับผิดชอบการใช้รถในการปฏิบัติราชการ ยกเว้นมีคำสั่งเป็นการเฉพาะกิจ

๑.๔ การใช้รถยนต์ของส่วนราชการอื่น หรือบุคคลภายนอกที่ประสงค์จะใช้รถเพื่อติดต่อราชการหรือกิจการทั่วไป เฉพาะกรณีจำเป็นเร่งด่วนหรือเฉพาะกิจ ให้ผู้ขอใช้จัดทำเป็นหนังสือ ขอใช้รถ และต้องได้รับอนุญาตจากผู้มีอำนาจสั่งใช้ก่อนนำรถไปใช้งาน

๑.๕ หลังจากเสร็จสิ้นการใช้รถเมื่อกลับเข้ามาแล้ว ให้นำกุญแจเก็บไว้ที่สถานที่เก็บ และส่งเลขไมค์ ให้ผู้รับผิดชอบรถยนต์ส่วนกลางและตรวจสอบสภาพรถให้พร้อมสำหรับการใช้งานได้ที่อยู่เสมอ และพร้อมที่จะใช้งานในครั้งต่อไป

๒. การเก็บรักษาและดูแลซ่อมบำรุงรักษารถยนต์ขององค์การบริหารส่วนตำบลควนชุม

๒.๑ ผู้รับผิดชอบดูแลรถยนต์ต้องทำความสะอาดรถยนต์ในความรับผิดชอบให้ สะอาดอยู่เสมอพร้อมในการใช้งานในครั้งต่อไป

๒.๒ ผู้รับผิดชอบดูแลรถยนต์หรือผู้ที่ได้รับมอบหมายต้องทำความสะอาดรถยนต์ที่ อยู่ในความรับผิดชอบ อย่างน้อยเดือนละ ๑ ครั้ง

๒.๓ การบำรุงรักษายนต์ เช่น การเติมหรือเปลี่ยนน้ำมันเครื่อง น้ำมันเบรก ใส้กรองน้ำมันเครื่อง แบตเตอรี่ เป็นต้น ให้ผู้รับผิดชอบตรวจสอบและรายงานพัสดุ เพื่อทำการซ่อมบำรุง ตามระยะการใช้งานรถยนต์และขออนุมัติผู้บริหาร

๒. การกำหนดการดำเนินงานสารบรรณ

การประชาสัมพันธ์ เข้ารับการฝึกอบรมและงานอื่น ๆ

๑. การบันทึกขออนุมัติ ประชาสัมพันธ์ ประกาศต่าง ๆ ของส่วนราชการ

การบันทึกขออนุมัติ สื่ออิเล็กทรอนิกส์ต่าง ๆ ขององค์การบริหารส่วนตำบลควนชุม ให้อยู่ ในความรับผิดชอบของผู้รับผิดชอบงานแต่ละส่วน โดยกำหนดให้เจ้าหน้าที่แต่ละส่วนราชการดำเนินการบันทึก ก่อนอย่างน้อย ๓ วันทำการ เพื่อเจ้าหน้าที่จะได้ดำเนินการได้อย่างเรียบร้อยต่อไป

๒. การจัดเก็บเอกสารดำเนินงานสารบรรณ

๒.๑ ให้ทุกส่วนราชการในสังกัดองค์การบริหารส่วนตำบลควนชุม จัดส่งคำสั่ง ประกาศ หนังสือราชการต่าง ๆ ให้งานธุรการจัดเก็บภายหลังเสร็จสิ้นการดำเนินการเพื่อเก็บรักษา อย่างน้อย ๓ วัน ทำการ ทั้งนี้ให้เป็นไปตามระเบียบสำนักนายกรัฐมนตรีว่าด้วยงานสารบรรณ พ.ศ. ๒๕๒๖

๒.๒. การเสนองานต่าง ๆ ให้เจ้าหน้าที่ผู้รับผิดชอบ นำแฟ้มงานตรวจความถูกต้องแล้วเสนอ ให้ผู้บังคับบัญชาตามลำดับชั้น หากเกิดข้อผิดพลาดให้ทำเครื่องหมายไว้ และแจ้งกลับไปยังส่วนที่เสนองานมา เพื่อแก้ไขและนำเสนอใหม่

๒.๓ ให้ส่วนราชการทุกส่วนนำผลการปฏิบัติงาน และผลการปฏิบัติตามข้อสั่งการของ ผู้บังคับบัญชาแจ้งผู้มีส่วนเกี่ยวข้อง

๒.๔ การเดินทางไปราชการให้ทุกคนเขียนคำขออนุญาตในการเดินทางไปราชการทุกครั้ง ยกเว้นเดินทางไปราชการต่างจังหวัดตามหนังสือสั่งการให้ใช้บันทึกขออนุญาตพร้อมคำสั่งในการอนุญาต เดินทางไปราชการ

๒.๕ การเข้ารับการฝึกอบรมตามโครงการต่าง ๆ ให้เป็นไปตามหน้าที่ความรับผิดชอบ มาตรฐานกำหนดตำแหน่งของแต่ละบุคคล โดยคำนึงถึงความรู้ที่จะได้รับ สถานะการเงินการคลัง และรายงาน ผลการฝึกอบรมให้ทราบภายหลังจากเดินทางกลับพร้อมทั้งทำแบบแสดงเจตจำนงในการเข้ารับการฝึกอบรม หากโครงการหรือหลักสูตรนั้นมีค่าลงทะเบียนและรายงานผลให้ผู้บริหารทราบและจัดส่งให้นักทรัพยากรบุคคล เก็บรวบรวมเป็นองค์ความรู้ต่อไป

๒.๖ ให้ทุกส่วนราชการดำเนินการถือปฏิบัติตามข้อสั่งการของผู้บังคับบัญชาอย่างเคร่งครัดที่ได้สั่งการลงไป และให้ปฏิบัติงานรวมทั้งรายงานผลการปฏิบัติภายในระยะเวลาที่กำหนด หากไม่ได้กำหนดระยะเวลาไว้ ให้ดำเนินการภายในระยะเวลา ๓ วันทำการ และให้ทุกส่วนราชการถือเป็นเรื่องสำคัญ

๒.๗ ให้ทุกส่วนราชการที่ประสงค์จะขอข้อมูลต่าง ๆ ของแต่ละส่วนราชการอื่น ๆ ภายในองค์การบริหารส่วนตำบลควนชุม โดยให้ส่วนราชการที่ประสงค์จะขอข้อมูลต้องประสานกับส่วนราชการ นั้น ๆ ก่อนล่วงหน้า และส่วนราชการที่ให้ข้อมูลได้ต้องดำเนินการให้ข้อมูลให้ชัดเจน ถูกต้อง ตามหลักฐานที่อยู่ในความรับผิดชอบ และให้แต่ละส่วนราชการที่รับผิดชอบได้รับความสะดวกจากข้อมูลนั้น ๆ เพื่อประกอบในการดำเนินงานขององค์การบริหารส่วนตำบลควนชุมด้วยความรวดเร็ว และเรียบร้อย เช่น การตรวจสอบเอกสารด้านการบริหารจัดการที่ดี ITA การจัดเตรียมเอกสารเพื่อรับตรวจงานต่าง ๆ เป็นต้น

๒.๘ การจัดทำควบคุมภายในขององค์การบริหารส่วนตำบลควนชุม ให้กำหนดส่งภายในวันที่ ๓๐ กันยายน ของทุกปีให้สำนักปลัด อบต. ได้รวบรวมเพื่อตรวจสอบและรายงานให้ผู้บริหารและหน่วยงานที่เกี่ยวข้องทราบ

๒.๙ การจัดทำคำสั่งของส่วนราชการต่าง ๆ ที่เกี่ยวกับความรับผิดชอบในหน้าที่ของแต่ละบุคคลในสังกัดของส่วนราชการอื่นต้องแจ้งให้บุคคลนั้น ๆ ทราบก่อนล่วงหน้าไม่น้อยกว่า ๓ วัน และหากมีการปรับปรุงคำสั่งหน้าที่ความรับผิดชอบของเจ้าหน้าที่ในส่วนราชการต่าง ๆ ต้องแจ้งให้งานบุคคลทราบเพื่อจะได้ดำเนินการปรับปรุงในคำสั่งรวมขององค์การบริหารส่วนตำบลควนชุม ต่อไป

๒.๑๐ การเข้าร่วมพิธีการต่าง ๆ เช่น งานเฉลิมพระชนมพรรษา งานเฉลิมพระเกียรติของพระราชวงศ์ งาน/กิจกรรมต่าง ๆ ขององค์การบริหารส่วนตำบลควนชุม หน่วยงานภายนอกอื่น ๆ ให้พนักงานส่วนตำบลและพนักงานจ้างทุกคนเข้าร่วมกิจกรรม หากไม่ได้เข้าร่วมให้ชี้แจงเหตุผลให้ผู้บริหารทราบ

๒.๑๑. ให้พนักงานขององค์การบริหารส่วนตำบลควนชุมพนักงานส่วนตำบล พนักงานจ้างครูถือปฏิบัติตามคำสั่งทุกคำสั่งที่ได้รับมอบหมายหน้าที่ต่าง ๆ โดยเคร่งครัด

๓. การดูแลความสะอาดและความเรียบร้อย

๓.๑ การดูแลความสะอาดและความเรียบร้อยภายในอาคารที่ทำการองค์การบริหารส่วนตำบลควนชุม และอาคารทุกอาคาร รวมทั้งห้องน้ำ ตลอดจนการจัดสถานที่ให้บริการผู้มาติดต่อราชการ ให้ แม่บ้าน รับผิดชอบ ภายใต้การกำกับดูแลของสำนักปลัด อบต. เป็นผู้รับผิดชอบ

๓.๒ การดูแลความสะอาดและความเรียบร้อยบริเวณภายนอกอาคาร ให้สำนักปลัด อบต. เป็นผู้กำกับดูแลโดยให้ คนงาน หรือเจ้าหน้าที่ของสำนักปลัด อบต.ขององค์การบริหารส่วนตำบลควนชุม เป็นผู้ปฏิบัติงานตามคำสั่งมอบหมายงาน ยกเว้นในบางกรณีจะให้เจ้าหน้าที่ของส่วนอื่น ๆ เป็นผู้ปฏิบัติงานตามที่หัวหน้าสำนักปลัด อบต. ร้องขอหรือผู้บริหารสั่งการ

๑.๑ การยืมเงินค่าลงทะเบียน/ค่าเดินทางราชการ

- จัดทำบันทึกยืมเงิน
- ส่งเอกสารต้นเรื่องทั้งหมดพร้อมคำสั่งให้กองคลังก่อนจะใช้จ่ายเงินไม่น้อยกว่า ๕ วันทำการ นอกจากกรณีเร่งด่วน
- จัดทำสัญญายืมกำหนดค่าใช้จ่ายใน ๑๕ วันนับจากวันที่กลับมาถึง
- กองคลังตรวจรับเอกสารตั้งฎีกาเบิกจ่ายภายใน ๓ วันนับจากวันรับฎีกา
- ครบกำหนดค่าใช้จ่ายยืม
- จัดทำบันทึกส่งค่าใช้จ่ายยืม
- ส่งเอกสารรายงานการเดินทางทั้งหมดพร้อมใบสำคัญรับเงิน
- ถ่ายเอกสารต้นเรื่องแนบ

(บทเฉพาะกาล)

ให้พนักงานส่วนตำบล พนักงานจ้างในสังกัด องค์การบริหารส่วนตำบลควนชุม ถือปฏิบัติตามแนวทางและหลักเกณฑ์ตามคู่มือฉบับนี้ โดยให้หัวหน้าส่วนราชการ ผู้อำนวยการกอง ของแต่ละหน่วยงานพิจารณา ตรวจสอบ ติดตาม กำกับดูแล ประเมินผลการปฏิบัติงานให้เป็นไปตามหลักเกณฑ์ฉบับนี้ และระเบียบ กฎหมาย หนังสือสั่งการที่เกี่ยวข้อง ภายใต้การบังคับบัญชาของผู้บริหารท้องถิ่น

คู่มือสำหรับประชาชน : การรับชำระภาษีที่ดินและสิ่งปลูกสร้าง

หน่วยงานที่รับผิดชอบ : องค์การบริหารส่วนตำบลควนชุม อำเภอรัตนพิบูลย์ จังหวัดนครศรีธรรมราช

กระทรวง : กระทรวงมหาดไทย

๑. ชื่อกระบวนงาน : การรับชำระภาษีที่ดินและสิ่งปลูกสร้าง

๒. หน่วยงานเจ้าของกระบวนงาน : องค์การบริหารส่วนตำบลควนชุม อำเภอรัตนพิบูลย์ จังหวัดนครศรีธรรมราช

๓. ประเภทของงานบริการ : กระบวนงานบริการที่เบ็ดเสร็จในหน่วยเดียว

๔. หมวดหมู่ของงานบริการ : รับแจ้ง

๕. กฎหมายที่ให้อำนาจการอนุญาต หรือที่เกี่ยวข้อง :

๑) พระราชบัญญัติภาษีที่ดินและสิ่งปลูกสร้าง พ.ศ. ๒๕๖๒

๒) กฎหมายลำดับรองของพระราชบัญญัติภาษีที่ดินและสิ่งปลูกสร้าง พ.ศ. ๒๕๖๒

๖. ระดับผลกระทบ : บริการที่มีความสำคัญด้านเศรษฐกิจ/สังคม

๗. พื้นที่ให้บริการ : ห้องถ้ำ

๘. กฎหมายข้อบังคับ/ข้อตกลงที่กำหนดระยะเวลา : พระราชบัญญัติภาษีที่ดินและสิ่งปลูกสร้าง พ.ศ. ๒๕๖๒

ระยะเวลาที่กำหนดตามกฎหมาย/ข้อกำหนด ฯลฯ.....-.....วัน

๙. ข้อมูลสถิติ

จำนวนเฉลี่ยต่อเดือน -

จำนวนค่าขอที่มากที่สุด -

จำนวนค่าขอที่น้อยที่สุด -

๑๐. ชื่ออ้างอิงของคู่มือประชาชน การรับชำระภาษีที่ดินและสิ่งปลูกสร้าง

๑๑. ช่องทางการให้บริการ

๑) สถานที่ให้บริการ กองคลัง องค์การบริหารส่วนตำบลควนชุม / ติดต่อด้วยตนเอง ณ หน่วยงาน

ระยะเวลาเปิดให้บริการ เปิดให้บริการวันจันทร์ถึงวันศุกร์ (ยกเว้นวันหยุดที่ทางราชการกำหนด) ตั้งแต่เวลา

๐๘.๓๐ - ๑๖.๓๐ น. (มีพักเที่ยง)

หมายเหตุ -

๑๒. หลักเกณฑ์ วิธีการ เงื่อนไข (ถ้ามี) ในการยื่นคำขอ และในการพิจารณาอนุญาต

ภาษีที่ดิน หรือภาษีที่ดินและสิ่งปลูกสร้าง เป็นภาษีที่ดินใหม่ที่มาแทนการจัดเก็บภาษีบำรุงท้องที่และภาษีโรงเรือนและที่ดิน ซึ่งจะถูกยกเลิกไป โดยผู้ที่เคยเสียภาษีดังกล่าว ตั้งแต่ปี ๒๕๖๓ จะไม่ต้องเสียภาษีเหล่านี้ซ้ำอีก แต่จะเสียภาษีที่ดินและสิ่งปลูกสร้างแทน ซึ่งภาษีที่ดินใหม่นี้จะทำการจัดเก็บภาษีตามมูลค่าของที่ดินและสิ่งปลูกสร้างที่มีอยู่ในครอบครอง โดยจะทำการจัดเก็บเป็นรายปี โดยแบ่งทรัพย์สินที่ต้องเสียภาษีออกเป็น ๔ ประเภท ดังนี้

- เกษตรกรรม
- ที่อยู่อาศัย
- อื่นๆ ที่ไม่ใช่เกษตรกรรมและอยู่อาศัย
- ที่รกร้างว่างเปล่า

๑๓. ขั้นตอน ระยะเวลา และส่วนงานที่รับผิดชอบ

ขั้นเตรียมการ

๑. แต่งตั้งเจ้าพนักงานสำรวจ พนักงาน ประเมิน และพนักงานเก็บภาษี
๒. สำรวจที่ดินและสิ่งปลูกสร้าง
๓. ทำบัญชีรายการที่ดิน แสดงประเภท จำนวน และขนาด
๔. กรมธนารักษ์ส่งราคาประเมินที่ดินและสิ่งปลูกสร้างให้ อปท.

ที่	รายละเอียดของขั้นตอนการบริการ	ระยะเวลาให้บริการ	ส่วนงาน/หน่วยงานที่รับผิดชอบ	หมายเหตุ
๑.	สำรวจภาษีที่ดินและสิ่งปลูกสร้างและตรวจสอบเอกสาร	๕ นาที	กองคลัง	
๒.	ประกาศราคาประเมิน อัตราภาษี และรายละเอียดที่จำเป็น ก่อนวันที่ ๑ กพ. ของปี	-	กองคลัง	
๓.	แจ้งการประเมินภายในเดือน กพ. ของทุกปี	-	กองคลัง	
๔.	ผู้เสียภาษีรับแจ้งการประเมินและชำระภาษีภายในเดือนเมษายน	๓ นาที	กองคลัง	

ระยะเวลาดำเนินการรวม ๘ นาที

๑๔. งานบริการนี้ผ่านการดำเนินการลดขั้นตอน และระยะเวลาปฏิบัติราชการมาแล้ว ยังไม่ผ่านการดำเนินการลดขั้นตอน

๑๕. รายการเอกสารหลักฐานประกอบการยื่นคำขอ

๑๕.๑ เอกสารยืนยันตัวตนที่ออกโดยหน่วยงานภาครัฐ

ที่	รายการเอกสารยืนยันตัวตน	หน่วยงานภาครัฐผู้ออกเอกสาร	จำนวนเอกสารฉบับจริง	จำนวนเอกสารสำเนา	หน่วยนับเอกสาร	หมายเหตุ
๑.	บัตรประจำตัวประชาชน	-	๑	๑	ฉบับ	

๑๕.๒ เอกสารอื่นๆสำหรับยื่นเพิ่มเติม

ที่	รายการเอกสารยืนยันตัวตน	หน่วยงานภาครัฐผู้ออกเอกสาร	จำนวนเอกสารฉบับจริง	จำนวนเอกสารสำเนา	หน่วยนับเอกสาร	หมายเหตุ
๑.	สำเนาโฉนดที่ดิน	-	-	๑	ฉบับ	

๑๖.ค่าธรรมเนียม

ฐานภาษี : เป็นจำนวนเงินที่ใช้เป็นฐานในการคำนวณภาษี ได้แก่ มูลค่าทั้งหมดของที่ดินหรือสิ่งปลูกสร้าง โดยเป็นราคาประเมินทุนทรัพย์ที่ดินและสิ่งปลูกสร้างจากกรมธนารักษ์

• ที่ดินหรือสิ่งปลูกสร้างที่ประกอบเกษตรกรรม

เงื่อนผู้เสียภาษีจะต้องเป็นผู้ที่มีที่ดินทำเกษตรมูลค่าเกิน ๕๐ ล้านบาท ซึ่งใช้ในการทำการเกษตรกรรมต่างๆ เช่น ทำนา ทำไร่ หรือสร้างสิ่งปลูกสร้างไว้สำหรับเลี้ยงสัตว์ โดยจะมีมูลค่าทรัพย์สินเริ่มต้นที่ ๐ - ๗๕ ล้านบาท คิดอัตราภาษีเป็น ๐.๐๑% ไปจนถึงมูลค่าสูงถึง ๑,๐๐๐ ล้านบาทขึ้นไป จะคิดอัตราภาษี ๐.๑ % (ภาษี ล้านละ ๑๐๐ บาท)

• ที่ดินหรือสิ่งปลูกสร้างที่เป็นที่อยู่อาศัย

เงื่อนผู้เสียภาษีจะต้องเป็นผู้ที่มีที่อยู่อาศัยหลังแรกมูลค่าเกิน ๕๐ ล้านบาท, เป็นเจ้าของบ้านแต่ไม่ใช่เจ้าของที่ดินที่มีมูลค่ามากกว่า ๑๐ ล้านบาท และผู้มีที่อยู่อาศัยหลังที่ ๒ โดยมูลค่าที่เริ่มต้นที่ ๐ - ๕๐ ล้านบาท และคิดอัตราภาษีอยู่ที่ ๐.๐๒% (ภาษี ล้านละ ๒๐๐ บาท)

• ที่ดินหรือสิ่งปลูกสร้างที่ใช้ประโยชน์อื่นนอกจากข้อ ๑. และ ๒.

เงื่อนผู้เสียภาษีจะต้องเป็นผู้ที่มีที่ดินหรือสิ่งปลูกสร้างไว้ในครอบครองและใช้เพื่อการค้าหรือแสวงหากำไร เช่น การปล่อยเช่า ฯลฯ จะต้องเริ่มเสียภาษีตั้งแต่บาทแรก โดยมีมูลค่าหลักทรัพย์เริ่มต้นที่ ๐ - ๕๐ ล้านบาท และคิดอัตราภาษีที่ ๐.๓% (ภาษี ล้านละ ๓,๐๐๐ บาท)

• ที่ดินหรือสิ่งปลูกสร้างที่ทิ้งว่างเปล่า หรือไม่ได้ทำประโยชน์ตามความแก่สภาพ

เงื่อนผู้เสียภาษีจะต้องเป็นผู้ที่มีที่ดินและสิ่งปลูกสร้างที่ปล่อยร้างไว้ ไม่ได้นำมาทำประโยชน์อะไร โดยจะมีมูลค่าหลักทรัพย์เริ่มต้นที่ ๐ - ๕๐ ล้านบาท อัตราภาษีร้อยละ ๐.๓% ไปจนถึงมูลค่า ๑,๐๐๐ ล้านบาทขึ้นไป จะคิดอัตราภาษีอยู่ที่ ๐.๗% (ภาษี ล้านละ ๓,๐๐๐ บาท)

นอกจากนี้ถ้าปล่อยพื้นที่ให้ทิ้งร้างไว้ต่อไปนาน ๓ ปีติดต่อกัน อัตราภาษีจะเพิ่มขึ้น ๐.๓% ทุกครั้ง แต่อัตราภาษีเมื่อคิดรวมแล้วจะต้องไม่เกิน ๓ %

๑๗.ช่องทางการร้องเรียน

๑.กองคลัง องค์การบริหารส่วนตำบลควนชุม โทร. ๐๗๕๗๕๙๒๕๖ www.khuanchum.go.th

๒.ศูนย์บริการประชาชนสำนักปลัดสำนักนายกรัฐมนตรี

เลขที่ ๑ ถนนพิษณุโลก เขตดุสิต กทม. ๑๐๓๐๐/สายด่วน ๑๑๑๑/www.๑๑๑๑.go.th/ตู้ ปณ.๑๑๑๑

เลขที่ ๑ ต.พิษณุโลก เขตดุสิต กทม.๑๐๓๐๐

๑๘.ตัวอย่างแบบฟอร์ม ตัวอย่าง และคู่มือการกรอก

๑๙.หมายเหตุ

คู่มือสำหรับประชาชน: การขอข้อมูลข่าวสารทางราชการ

หน่วยงานที่รับผิดชอบ: องค์การบริหารส่วนตำบลควนชุม อำเภออ่อนพิบูลย์ จังหวัดนครศรีธรรมราช

กระทรวง: กระทรวงมหาดไทย

1. ชื่อกระบวนการ: การขอข้อมูลข่าวสารทางราชการ
2. หน่วยงานเจ้าของกระบวนการ: องค์การบริหารส่วนตำบลควนชุม อำเภออ่อนพิบูลย์ จังหวัดนครศรีธรรมราช
3. ประเภทของงานบริการ: กระบวนการบริการที่ให้บริการในส่วนภูมิภาคและส่วนท้องถิ่น (กระบวนการบริการที่เบ็ดเสร็จในหน่วยเดียว)
4. หมวดยุทธศาสตร์ของงานบริการ: รับแจ้ง
5. กฎหมายที่ให้อำนาจการอนุญาต หรือที่เกี่ยวข้อง:
 - 1) พ.ร.บ. สถาปนาและองค์การบริหารส่วนตำบลพ.ศ. 2537

6. ระดับผลกระทบ: บริการทั่วไป
7. พื้นที่ให้บริการ: ท้องถิ่น
8. กฎหมายข้อบังคับ/ข้อตกลงที่กำหนดระยะเวลา รับแจ้ง

ระยะเวลาที่กำหนดตามกฎหมาย / ข้อกำหนด ฯลฯ 15 วัน

9. ข้อมูลสถิติ

จำนวนเฉลี่ยต่อเดือน 0

จำนวนคำขอที่มากที่สุด 0

จำนวนคำขอที่น้อยที่สุด 0

10. ชื่ออ้างอิงของคู่มือประชาชน การขอข้อมูลข่าวสารทางราชการ องค์การบริหารส่วนตำบลควนชุม

11. ช่องทางการให้บริการ

- 1) สถานที่ให้บริการ สำนักงานปลัดองค์การบริหารส่วนตำบลควนชุม/ติดต่อด้วยตนเองณหน่วยงาน

ระยะเวลาเปิดให้บริการ เปิดให้บริการวันจันทร์ถึงวันศุกร์ (ยกเว้นวันหยุดที่ทางราชการกำหนด) ตั้งแต่เวลา 08:30 - 16:30 น. (มีพักเที่ยง)

หมายเหตุ -

12. หลักเกณฑ์ วิธีการ เงื่อนไข (ถ้ามี) ในการยื่นคำขอ และในการพิจารณาอนุญาต

ด้วยพระราชบัญญัติข้อมูลข่าวสารของทางราชการพ.ศ.2540 กำหนดให้หน่วยงานของรัฐจัดตั้งศูนย์ข้อมูลข่าวสารของทางราชการเพื่อให้บุคคลมีสิทธิเข้าตรวจสอบขอคัดสำเนาหรือขอสำเนาที่มีคำรับรองถูกต้องของข้อมูลข่าวสาร โดยจะวางหลักเกณฑ์ที่จะเรียกเก็บค่าธรรมเนียมในการนั้นก็เพื่อให้ประชาชนสามารถรับรู้ข้อมูลข่าวสารเกี่ยวกับการดำเนินการต่างๆและในการขอข้อมูลข่าวสารนี้ต้องไม่เป็นการเปิดเผยข้อมูลของคนอื่นหรือเป็นการแสวงหาผลประโยชน์

ทางการค้าและเป็นไปตามที่บัญญัติไว้ในพระราชบัญญัติข้อมูลข่าวสารของทางราชการ

13. ขั้นตอน ระยะเวลา และส่วนงานที่รับผิดชอบ

ที่	ประเภทขั้นตอน	รายละเอียดของขั้นตอนการบริการ	ระยะเวลาให้บริการ	ส่วนงาน / หน่วยงานที่รับผิดชอบ	หมายเหตุ
1)	การตรวจสอบเอกสาร	ยื่นคำขอข้อมูลข่าวสารพร้อมเอกสาร	5 นาที	-	-
2)	การพิจารณา	หน่วยงานเจ้าของข้อมูลพิจารณา	5 นาที	-	-
3)	การพิจารณา	อนุมัติข้อมูล/ค้นหาข้อมูล/รับเอกสาร (กรณีเปิดเผยได้)	10 นาที	-	-
4)	การพิจารณา	กรณีเปิดเผยไม่ได้เจ้าหน้าที่แจ้งให้ทราบ	10 นาที	-	-

ระยะเวลาดำเนินการรวม 30 นาที

14. งานบริการนี้ผ่านการดำเนินการลดขั้นตอน และระยะเวลาปฏิบัติราชการมาแล้ว
ยังไม่ผ่านการดำเนินการลดขั้นตอน

15. รายการเอกสารหลักฐานประกอบการยื่นคำขอ

15.1) เอกสารยืนยันตัวตนที่ออกโดยหน่วยงานภาครัฐ

ที่	รายการเอกสารยืนยันตัวตน	หน่วยงานภาครัฐผู้ออกเอกสาร	จำนวนเอกสารฉบับจริง	จำนวนเอกสารสำเนา	หน่วยนับเอกสาร	หมายเหตุ
1)	บัตรประจำตัวประชาชน	-	1	1	ฉบับ	-

15.2) เอกสารอื่น ๆ สำหรับยื่นเพิ่มเติม

ที่	รายการเอกสาร ยื่นเพิ่มเติม	หน่วยงานภาครัฐ ผู้ออกเอกสาร	จำนวน เอกสาร ฉบับจริง	จำนวนเอกสาร สำเนา	หน่วยนับ เอกสาร	หมายเหตุ
ไม่พบเอกสารอื่น ๆ สำหรับยื่นเพิ่มเติม						

16. ค่าธรรมเนียม

- 1) ค่าธรรมเนียมการทำสำเนาโดยเครื่องถ่ายเอกสาร
ค่าธรรมเนียม 1 บาท
หมายเหตุ (ขนาดกระดาษเอ 4 หน้าละ)
- 2) ค่าธรรมเนียมการทำสำเนาโดยเครื่องถ่ายเอกสาร
ค่าธรรมเนียม 1.5 บาท
หมายเหตุ (ขนาดกระดาษเอฟ 14 หน้าละ)
- 3) ค่าธรรมเนียมการทำสำเนาโดยเครื่องถ่ายเอกสาร
ค่าธรรมเนียม 2 บาท
หมายเหตุ (ขนาดกระดาษบี 4 หน้าละ)
- 4) ค่าธรรมเนียมการทำสำเนาโดยเครื่องถ่ายเอกสาร
ค่าธรรมเนียม 3 บาท
หมายเหตุ (ขนาดกระดาษเอ 3 หน้าละ)
- 5) ค่าธรรมเนียมการทำสำเนาโดยเครื่องถ่ายเอกสาร
ค่าธรรมเนียม 8 บาท
หมายเหตุ (ขนาดกระดาษพิมพ์เขียวเอ 2 หน้าละ)
- 6) ค่าธรรมเนียมการทำสำเนาโดยเครื่องถ่ายเอกสาร
ค่าธรรมเนียม 15 บาท
หมายเหตุ (ขนาดกระดาษพิมพ์เขียวเอ 1 (หน้าละ))
- 7) ค่าธรรมเนียมการทำสำเนาโดยเครื่องถ่ายเอกสาร
ค่าธรรมเนียม 30 บาท
หมายเหตุ (ขนาดกระดาษพิมพ์เขียวเอ 0 (หน้าละ))

- 8) ค่าธรรมเนียมจากการทำสำเนาจากเครื่องคอมพิวเตอร์บนกระดานเอน4
ค่าธรรมเนียม3 บาท
หมายเหตุ (หน้าละ)
- 9) ค่าธรรมเนียมจากการทำสำเนาจากเครื่องคอมพิวเตอร์ลงบนแผ่นดิสเก็ต (ผู้ขอสำเนานำแผ่นมาเอง)
ค่าธรรมเนียม5 บาท
หมายเหตุ (แผ่นละ)
- 10) ค่าธรรมเนียมการให้คำรับรองถูกต้องของข้อมูลข่าวสาร
ค่าธรรมเนียม5 บาท
หมายเหตุ (คำรับรองละ)
- 11) ค่าใช้จ่ายในการจัดส่งข้อมูลข่าวสารทางไปรษณีย์
ค่าธรรมเนียม0 บาท
หมายเหตุ (ผู้ขอต้องเสียค่าใช้จ่ายในการจัดส่งตามค่าใช้จ่ายที่เกิดขึ้นจริง)
- 12) การพิจารณาขเว้นค่าธรรมเนียมหรือลดอัตราค่าธรรมเนียม
ค่าธรรมเนียม0 บาท
หมายเหตุ (ในกรณีที่ผู้ขอสำเนาหรือขอคัดสำเนาที่มีคำรับรองถูกต้องเป็นผู้มีรายได้น้อยให้อาศัยในดุลยพินิจของคณะกรรมการวินิจฉัยการเปิดเผยข้อมูลข่าวสารของทางราชการองค์การบริหารส่วนตำบลควนชุม)

17. ช่องทางการร้องเรียน

- 1) ช่องทางการร้องเรียนสำนักงานปลัดองค์การบริหารส่วนตำบลควนชุมโทร.0 7575 9256
www.Khuanchum.go.th
หมายเหตุ-
- 2) ช่องทางการร้องเรียนศูนย์บริการประชาชนสำนักปลัดสำนักนายกรัฐมนตรี
หมายเหตุ(เลขที่ 1 ถ.พิษณุโลกเขตดุสิตกทม. 10300 / สายด่วน 1111 / www.1111.go.th / ตู้ปณ.1111 เลขที่ 1 ถ.พิษณุโลกเขตดุสิตกทม. 10300)

18. ตัวอย่างแบบฟอร์ม ตัวอย่าง และคู่มือการกรอก

- 1) แบบคำขอข้อมูลข่าวสาร

19. หมายเหตุ

-

คู่มือสำหรับประชาชน: การแจ้งขุดดิน

หน่วยงานที่รับผิดชอบ: องค์การบริหารส่วนตำบลควนชุม อำเภอร่อนพิบูลย์ จังหวัดนครศรีธรรมราช
 กระทรวง: กระทรวงมหาดไทย

1. ชื่อกระบวนการงาน: การแจ้งขุดดิน
2. หน่วยงานเจ้าของกระบวนการงาน: องค์การบริหารส่วนตำบลควนชุม อำเภอร่อนพิบูลย์ จังหวัดนครศรีธรรมราช
3. ประเภทของงานบริการ: กระบวนการบริการที่ให้บริการในส่วนภูมิภาคและส่วนท้องถิ่น (กระบวนการบริการที่เบ็ดเสร็จในหน่วยเดียว)
4. หมวดยุทธศาสตร์ของงานบริการ: รับแจ้ง
5. กฎหมายที่ให้อำนาจการอนุญาต หรือที่เกี่ยวข้อง:
 - 1) พ.ร.บ. การขุดดินและถมดิน พ.ศ. 2543
6. ระดับผลกระทบ: บริการทั่วไป
7. พื้นที่ให้บริการ: ท้องถิ่น
8. กฎหมายข้อบังคับ/ข้อตกลงที่กำหนดระยะเวลา พระราชบัญญัติการขุดดินและถมดิน พ.ศ. 2543
 ระยะเวลาที่กำหนดตามกฎหมาย / ข้อกำหนด ฯลฯ 7 วัน
9. ข้อมูลสถิติ
 - จำนวนเฉลี่ยต่อเดือน 0
 - จำนวนค่าขอที่มากที่สุด 0
 - จำนวนค่าขอที่น้อยที่สุด 0
10. ชื่ออ้างอิงของคู่มือประชาชน การแจ้งขุดดินขององค์การบริหารส่วนตำบลควนชุม
11. ช่องทางการให้บริการ
 - 1) สถานที่ให้บริการที่ทำการองค์การปกครองส่วนท้องถิ่นในพื้นที่ที่จะดำเนินการขุดดิน / ติดต่อด้วยตนเอง ณ
 หน่วยงาน
 ระยะเวลาเปิดให้บริการ เปิดให้บริการวันจันทร์ถึงวันศุกร์ (ยกเว้นวันหยุดที่ทางราชการกำหนด) ตั้งแต่เวลา
 08:30 - 16:30 น. (มีพักเที่ยง)
 หมายเหตุ -
12. หลักเกณฑ์ วิธีการ เงื่อนไข (ถ้ามี) ในการยื่นคำขอ และในการพิจารณาอนุญาต
 1. การขุดดินที่ต้องแจ้งต่อเจ้าพนักงานท้องถิ่นจะต้องมีองค์ประกอบที่ครบถ้วนดังนี้
 - 1.1 การดำเนินการขุดดินนั้นจะต้องเป็นการดำเนินการในท้องที่ที่พระราชบัญญัติการขุดดินและถมดินใช้บังคับ
 ได้แก่

- 1) เทศบาล
- 2) กรุงเทพมหานคร
- 3) เมืองพัทยา
- 4) องค์การปกครองส่วนท้องถิ่นอื่นตามที่มิใช่กฎหมายโดยเฉพาะจัดตั้งขึ้นซึ่งรัฐมนตรีประกาศกำหนดในราชกิจจานุเบกษา

นุเบกษา

- 5) บริเวณที่มีพระราชกฤษฎีกาให้ใช้บังคับกฎหมายว่าด้วยการควบคุมอาคาร
- 6) เขตผังเมืองรวมตามกฎหมายว่าด้วยการผังเมือง
- 7) ท้องที่ซึ่งรัฐมนตรีประกาศกำหนดให้ใช้บังคับพระราชบัญญัติการขุดดินและถมดิน (ใช้กับกรณีองค์การบริหารส่วนท้องถิ่นซึ่งไม่อยู่ในเขตควบคุมอาคารและไม่อยู่ในเขตผังเมืองรวม)

1.2 การดำเนินการขุดดินเข้าลักษณะตามมาตรา 17 แห่งพระราชบัญญัติการขุดดินและถมดินคือประสงค์จะทำการขุดดินโดยมีความลึกจากระดับพื้นดินเกิน 3 เมตรหรือมีพื้นที่ปากบ่อดินเกินหนึ่งหมื่นตารางเมตรหรือมีความลึกหรือพื้นที่ตามที่เจ้าพนักงานท้องถิ่นประกาศกำหนดโดยการประกาศของเจ้าพนักงานท้องถิ่นจะต้องไม่เป็นการกระทำที่ขัดหรือแย้งกับพระราชบัญญัติการขุดดินและถมดินพ.ศ. 2543

2. การพิจารณารับแจ้งการขุดดิน

เจ้าพนักงานท้องถิ่นต้องออกไปรับแจ้งตามแบบที่เจ้าพนักงานท้องถิ่นกำหนดเพื่อเป็นหลักฐานการแจ้งภายใน 7 วันนับแต่วันที่ได้รับแจ้งถ้าการแจ้งเป็นไปโดยไม่ถูกต้องให้เจ้าพนักงานท้องถิ่นแจ้งให้แก้ไขให้ถูกต้องภายใน 7 วันนับแต่วันที่มีการแจ้งถ้าผู้แจ้งไม่แก้ไขให้ถูกต้องภายใน 7 วันนับแต่วันที่ผู้แจ้งได้รับแจ้งให้แก้ไขให้เจ้าพนักงานท้องถิ่นมีอำนาจออกคำสั่งให้การแจ้งเป็นอันสิ้นผลกรณีถ้าผู้แจ้งได้แก้ไขให้ถูกต้องภายในเวลาที่กำหนดให้เจ้าพนักงานท้องถิ่นออกไปรับแจ้งให้แก่ผู้แจ้งภายใน 3 วันนับแต่วันที่ได้รับแจ้งที่ถูกต้อง

13. ขั้นตอน ระยะเวลา และส่วนงานที่รับผิดชอบ

ที่	ประเภทขั้นตอน	รายละเอียดของขั้นตอนการบริการ	ระยะเวลาให้บริการ	ส่วนงาน / หน่วยงานที่รับผิดชอบ	หมายเหตุ
1)	การตรวจสอบเอกสาร	ผู้แจ้งยื่นเอกสารแจ้งการขุดดินตามที่กำหนดให้เจ้าพนักงานท้องถิ่นดำเนินการตรวจสอบข้อมูล	1 วัน	-	(องค์การปกครองส่วนท้องถิ่นในพื้นที่ที่จะดำเนินการขุดดิน)
2)	การพิจารณา	เจ้าพนักงานท้องถิ่นดำเนินการตรวจสอบและ	5 วัน	-	(องค์การปกครองส่วนท้องถิ่นใน

ที่	ประเภทขั้นตอน	รายละเอียดของขั้นตอนการบริการ	ระยะเวลาให้บริการ	ส่วนงาน / หน่วยงานที่รับผิดชอบ	หมายเหตุ
		พิจารณา (กรณีถูกต้อง)			พื้นที่ที่จะดำเนินการขุดดิน)
3)	การลงนาม/ คณะกรรมการมีมติ	เจ้าพนักงานท้องถิ่นออกไปรับแจ้งและแจ้งให้ผู้แจ้งมารับไปรับแจ้ง	1 วัน	-	(องค์กรปกครองส่วนท้องถิ่นในพื้นที่ที่จะดำเนินการขุดดิน)

ระยะเวลาดำเนินการรวม 7 วัน

14. งานบริการนี้ผ่านการดำเนินการลดขั้นตอน และระยะเวลาปฏิบัติราชการมาแล้ว
ยังไม่ผ่านการดำเนินการลดขั้นตอน

15. รายการเอกสารหลักฐานประกอบการยื่นคำขอ

15.1) เอกสารยืนยันตัวตนที่ออกโดยหน่วยงานภาครัฐ

ที่	รายการเอกสารยืนยันตัวตน	หน่วยงานภาครัฐผู้ออกเอกสาร	จำนวนเอกสารฉบับจริง	จำนวนเอกสารสำเนา	หน่วยนับเอกสาร	หมายเหตุ
1)	บัตรประจำตัวประชาชน	-	0	1	ฉบับ	(กรณีบุคคลธรรมดา)
2)	หนังสือรับรองนิติบุคคล	-	0	1	ฉบับ	(กรณีนิติบุคคล)

15.2) เอกสารอื่น ๆ สำหรับยื่นเพิ่มเติม

ที่	รายการเอกสารยื่นเพิ่มเติม	หน่วยงานภาครัฐผู้ออกเอกสาร	จำนวนเอกสารฉบับจริง	จำนวนเอกสารสำเนา	หน่วยนับเอกสาร	หมายเหตุ
1)	แผนผังบริเวณที่ประสงค์จะดำเนินการขุดดิน	-	1	0	ชุด	-
2)	แผนผังแสดงเขตที่ดินและที่ดิน	-	1	0	ชุด	-

ที่	รายการเอกสาร ยื่นเพิ่มเติม	หน่วยงานภาครัฐ ผู้ออกเอกสาร	จำนวน เอกสาร ฉบับจริง	จำนวนเอกสาร สำเนา	หน่วยนับ เอกสาร	หมายเหตุ
	บริเวณข้างเคียง					
3)	แบบแปลน รายการประกอบ แบบแปลน	-	1	0	ชุด	-
4)	โฉนดที่ดินน.ส.3 หรือส.ค.1 ขนาด เท่าต้นฉบับทุก หน้าพร้อม เจ้าของที่ดินลง นามรับรอง สำเนาทุกหน้า	-	0	1	ชุด	(กรณีผู้ขออนุญาต ไม่ใช่เจ้าของที่ดิน ต้องมีหนังสือ ยินยอมของ เจ้าของที่ดินให้ ก่อสร้างอาคารใน ที่ดิน)
5)	หนังสือมอบ อำนาจกรณีให้ บุคคลอื่นยื่นแจ้ง การขุดดิน	-	1	0	ชุด	-
6)	หนังสือยินยอม ของเจ้าของที่ดิน กรณีที่ดินบุคคล อื่น	-	1	0	ชุด	-
7)	รายการคำนวณ (วิศวกร ผู้ออกแบบและ คำนวณการขุด ดินที่มีความลึก จากระดับพื้นดิน เกิน๓เมตรหรือ พื้นที่ปากบ่อดิน เกิน 10,000 ตารางเมตรต้อง	-	1	0	ชุด	-

ที่	รายการเอกสาร ยื่นเพิ่มเติม	หน่วยงานภาครัฐ ผู้ออกเอกสาร	จำนวน เอกสาร ฉบับจริง	จำนวนเอกสาร สำเนา	หน่วยนับ เอกสาร	หมายเหตุ
	เป็นผู้ได้รับ ใบอนุญาต ประกอบวิชาชีพ วิศวกรรมควบคุม สาขาวิศวกรรม โยธาไม่ต่ำกว่า ระดับสามัญ วิศวกรกรณีการ ขุดดินที่มีความ ลึกเกินสูง 20 เมตรวิศวกร ผู้ออกแบบและ คำนวณต้องเป็น ผู้ได้รับ ใบอนุญาต ประกอบวิชาชีพ วิศวกรรมควบคุม สาขาวิศวกรรม โยธาระดับวุฒิ วิศวกร)					
8)	รายละเอียดการ ติดตั้งอุปกรณ์ สำหรับวัดการ เคลื่อนตัวของดิน	-	1	0	ชุด	(กรณีการขุดดิน ลึกเกิน 20 เมตร)
9)	ชื่อผู้ควบคุมงาน (กรณีการขุดดิน ลึกเกิน 3 เมตร หรือมีพื้นที่ปาก บ่อดินเกิน	-	1	0	ชุด	-

ที่	รายการเอกสาร ยื่นเพิ่มเติม	หน่วยงานภาครัฐ ผู้ออกเอกสาร	จำนวน เอกสาร ฉบับจริง	จำนวนเอกสาร สำเนา	หน่วยนับ เอกสาร	หมายเหตุ
	10,000 ตาราง เมตรหรือมีความ ลึกหรือมีพื้นที่ ตามที่เจ้า พนักงานท้องถิ่น ประกาศกำหนด ผู้ควบคุมงาน ต้องเป็นผู้ได้รับ ใบอนุญาต ประกอบวิชาชีพ วิศวกรรมควบคุม สาขาวิศวกรรม โยธา)					

16. ค่าธรรมเนียม

- 1) ค่าธรรมเนียมต่อฉบับฉบับละ 500 บาท
หมายเหตุ -

17. ช่องทางการร้องเรียน

- 1) ช่องทางการร้องเรียนกองช่างองค์การบริหารส่วนตำบลควนชุม
หมายเหตุ(1. ทางอินเทอร์เน็ต (<http://www.Khuanchum.go.th>)
2. ทางโทรศัพท์ 075759256)
- 2) ช่องทางการร้องเรียนจังหวัดอื่น ๆ ร้องเรียนต่อผู้ว่าราชการจังหวัด
หมายเหตุ(ผ่านศูนย์ดำรงธรรมประจำจังหวัดทุกจังหวัด)
- 3) ช่องทางการร้องเรียนศูนย์บริการประชาชนสำนักปลัดสำนักนายกรัฐมนตรี
หมายเหตุ(เลขที่ 1 ถ.พิษณุโลกเขตดุสิตกทม. 10300 / สายด่วน 1111 / www.1111.go.th / ตู้ปณ.1111
เลขที่ 1 ถ.พิษณุโลกเขตดุสิตกทม. 10300)

18. ตัวอย่างแบบฟอร์ม ตัวอย่าง และคู่มือการกรอก

1) แบบขออนุญาตขุดดิน

-

19. หมายเหตุ

-

คู่มือสำหรับประชาชน: การสนับสนุนน้ำอุปโภคบริโภค

หน่วยงานที่รับผิดชอบ: องค์การบริหารส่วนตำบลควนชุม อำเภออ่อนพิบูลย์ จังหวัดนครศรีธรรมราช
กระทรวง: กระทรวงมหาดไทย

1. ชื่อกระบวนการ: การสนับสนุนน้ำอุปโภคบริโภค
2. หน่วยงานเจ้าของกระบวนการ: องค์การบริหารส่วนตำบลควนชุม อำเภออ่อนพิบูลย์ จังหวัดนครศรีธรรมราช
3. ประเภทของงานบริการ: กระบวนการบริการที่เบ็ดเสร็จในหน่วยเดียว
4. หมวดยุทธศาสตร์ของงานบริการ: รับแจ้ง
5. กฎหมายที่ให้อำนาจการอนุญาต หรือที่เกี่ยวข้อง:
 - 1) พ.ร.บ. สภาตำบลและองค์การบริหารส่วนตำบล พ.ศ. 2537
6. ระดับผลกระทบ: บริการทั่วไป
7. พื้นที่ให้บริการ: ท้องถิ่น
8. กฎหมายข้อบังคับ/ข้อตกลงที่กำหนดระยะเวลา ระยะเวลาในการให้บริการประชาชนปฏิบัติจริง
ระยะเวลาที่กำหนดตามกฎหมาย / ข้อกำหนด ฯลฯ 30 นาที
9. ข้อมูลสถิติ
 - จำนวนเฉลี่ยต่อเดือน 15
 - จำนวนคำขอที่มากที่สุด 10
 - จำนวนคำขอที่น้อยที่สุด 1
10. ชื่ออ้างอิงของคู่มือประชาชน การสนับสนุนน้ำอุปโภคบริโภคอบต.ควนชุม
11. ช่องทางการให้บริการ
 - 1) สถานที่ให้บริการงานป้องกันและบรรเทาสาธารณภัยขององค์การบริหารส่วนตำบลควนชุม/ติดต่อด้วยตนเองณ
หน่วยงาน
ระยะเวลาเปิดให้บริการ เปิดให้บริการวันจันทร์ถึงวันศุกร์ (ยกเว้นวันหยุดที่ทางราชการกำหนด) ตั้งแต่เวลา
08:12 - 16:30 น.
หมายเหตุ -
12. หลักเกณฑ์ วิธีการ เงื่อนไข (ถ้ามี) ในการยื่นคำขอ และในการพิจารณาอนุญาต
จัดหาน้ำสะอาดเพื่อการบริโภคและอุปโภคเพื่อใช้ในกิจกรรมหลักสำหรับประชาชนทั่วไป

13. ขั้นตอน ระยะเวลา และส่วนงานที่รับผิดชอบ

ที่	ประเภทขั้นตอน	รายละเอียดของขั้นตอนการบริการ	ระยะเวลาให้บริการ	ส่วนงาน / หน่วยงานที่รับผิดชอบ	หมายเหตุ
1)	การตรวจสอบเอกสาร	ยื่นคำร้องขอใช้น้ำ	1 นาที	-	-
2)	การตรวจสอบเอกสาร	เจ้าพนักงานตรวจสอบเอกสาร	10 นาที	-	-
3)	การพิจารณา	พิจารณาอนุมัติมอบหมายเจ้าหน้าที่ที่รับผิดชอบดำเนินการ	20 นาที	-	-

ระยะเวลาดำเนินการรวม 3 วัน

14. งานบริการนี้ผ่านการดำเนินการลดขั้นตอน และระยะเวลาปฏิบัติราชการมาแล้ว
ยังไม่ผ่านการดำเนินการลดขั้นตอน

15. รายการเอกสารหลักฐานประกอบการยื่นคำขอ

15.1) เอกสารยืนยันตัวตนที่ออกโดยหน่วยงานภาครัฐ

ที่	รายการเอกสารยืนยันตัวตน	หน่วยงานภาครัฐผู้ออกเอกสาร	จำนวนเอกสารฉบับจริง	จำนวนเอกสารสำเนา	หน่วยนับเอกสาร	หมายเหตุ
1)	บัตรประจำตัวประชาชน	-	1	1	ฉบับ	-
2)	สำเนาทะเบียนบ้าน	-	1	1	ฉบับ	-

15.2) เอกสารอื่น ๆ สำหรับยื่นเพิ่มเติม

ที่	รายการเอกสารยื่นเพิ่มเติม	หน่วยงานภาครัฐผู้ออกเอกสาร	จำนวนเอกสารฉบับจริง	จำนวนเอกสารสำเนา	หน่วยนับเอกสาร	หมายเหตุ
ไม่พบเอกสารอื่น ๆ สำหรับยื่นเพิ่มเติม						

16. ค่าธรรมเนียม

1) ค่าธรรมเนียม

ค่าธรรมเนียม 0 บาท

หมายเหตุ -

17. ช่องทางการร้องเรียน

1) ช่องทางการร้องเรียนสำนักงานปลัดองค์การบริหารส่วนตำบลควนชุมไพร. 0 7575 9256

หมายเหตุ-

2) ช่องทางการร้องเรียน www.Khuanchum.go.th

หมายเหตุ-

3) ช่องทางการร้องเรียนศูนย์บริการประชาชนสำนักปลัดสำนักนายกรัฐมนตรี

หมายเหตุ(เลขที่ 1 ถ.พิษณุโลกเขตดุสิตกทม. 10300 / สายด่วน 1111 / www.1111.go.th / ตู้ปณ.1111 เลขที่ 1 ถ.พิษณุโลกเขตดุสิตกทม. 10300)

18. ตัวอย่างแบบฟอร์ม ตัวอย่าง และคู่มือการกรอก

1) แบบคำร้องทั่วไป

-

19. หมายเหตุ

-